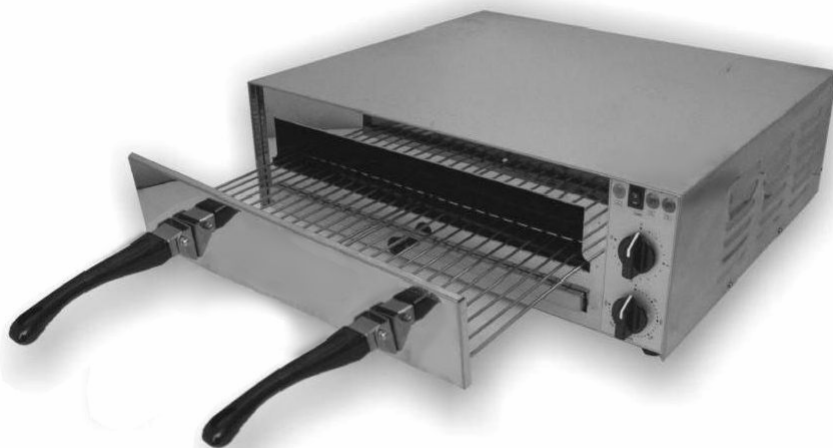


## Opiekacz elektryczny OE-5



# INSTRUKCJA OBSŁUGI

## I. WPROWADZENIE

Dziękujemy Państwu za zaufanie okazane poprzez zakup naszego produktu i zalecamy uważne przeczytanie niniejszej instrukcji obsługi przed jego użyciem.

Celem tej instrukcji obsługi jest przekazanie klientowi a szczególnie bezpośredniemu użytkownikowi wszystkich niezbędnych informacji aby umożliwić bezpieczne i długotrwałe użytkowanie naszego produktu.



- Niniejsza instrukcja musi być udostępniona każdej osobie obsługującej.
- Każda osoba obsługująca musi zapoznać się z treścią niniejszej instrukcji.
- Osoba nieletnia może użytkować urządzenie tylko pod nadzorem kompetentnej osoby pełnoletniej.
- Urządzenie należy używać tylko zgodnie z zaleceniami niniejszej instrukcji.
- Obsługujący musi być w pełni sił psychofizycznych.

## II. CHARAKTERYSTYKA OGÓLNA I PRZEZNACZENIE

Opiekacz jest przeznaczony do pieczenia produktów spożywczych takich jak pizza, zapiekanka, kielbasa itp. Jest wydajny, trwały, łatwy w obsłudze i utrzymaniu czystości oraz bezpieczny w użytkowaniu przy zachowaniu WARUNKÓW BEZPIECZEŃSTWA PRACY podanych w niniejszej instrukcji.

## III. WARUNKI BEZPIECZEŃSTWA PRACY



Opiekacz może być podłączany wyłącznie do gniazda sieciowego z uziemieniem.



Obudowa opiekacza podczas pracy jest gorąca.  
Przy pracy z opiekaczem zaleca się stosowanie rękawic kuchennych.

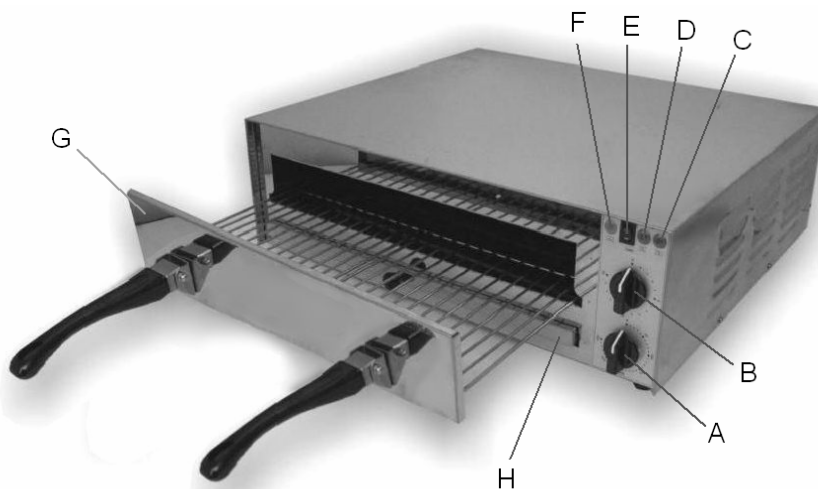


Nie używać opiekacza w pobliżu materiałów łatwopalnych.

#### IV. DANE TECHNICZNE

Typ	OE-5
Napięcie zasilające	230V; 50Hz
Klasa izolacji	I (wymaga uziemienia)
Moc	2200W
Klasa ochronności	IP20
Masa	13,5 kg
Wymiary: wys. x szer. x głębokość	570x490x214 mm
Zabezpieczenie instalacji elektrycznej	> 16A

#### V. BUDOWA I DZIAŁANIE



A – Pokrętło regulatora mocy grzejnika dolnego,  
 B – Pokrętło regulatora mocy grzejnika górnego,  
 C – Lampka sygnalizująca grzanie grzejnika dolnego,  
 D – Lampka sygnalizująca grzanie grzejnika górnego,

E – Wylłącznik główny,  
 F – Lampka sygnalizująca załączenie zasilania,  
 G – Ruszt wysuwny,  
 H – Szuflada.

Opiekacz OE-5 jest wyposażony w dwa grzejniki rurkowe o mocy 1100W każdy. Grzejniki te są sterowane niezależnie od siebie za pomocą dwóch regulatorów mocy. Dzięki takiemu rozwiązaniu możliwe jest niezależne sterowanie intensywnością opiekania produktów od góry i od dołu. Zabezpieczenie przed przegrzaniem stanowi ogranicznik temperatury, który samoczynnie wylłącza grzanie po osiągnięciu temperatury około 280°C.

## VI. INSTALACJA I URUCHOMIENIE



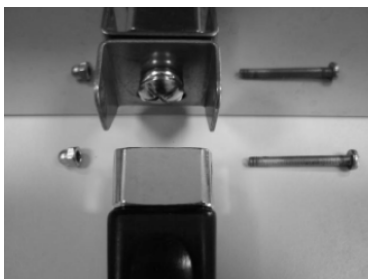
Przed pierwszym uruchomieniem należy usunąć folię zabezpieczającą z obudowy Opiekacza.

Opiekacz dostarczany jest w stanie częściowo zdemontowanym. Przed pierwszym uruchomieniem opiekacza należy:

Zamontować 4 stopki [L] poprzez przykręcenie wkrętami [K] do otworów [M].



Zamontować 2 uchwyty rusztu za pomocą 2 wkrętów i nakrętek kołpakowych:



1. Opiekacz umieścić z dala od materiałów łatwopalnych, na płaskiej, stabilnej powierzchni w pobliżu gniazda sieciowego z uziemieniem, do którego będzie podłączony.
2. Podłączyć opiekacz do sieci.
3. W celu usunięcia zanieczyszczeń należy wykonać próbne nagrzewanie opiekacza. W tym celu: ustawić pokrętki [A] i [B] na **MAKSYMALNĄ** moc i włączyć zasilanie łącznikiem [E].
4. Opiekacz rozpoczyna grzanie. Skutkiem wypalania się zanieczyszczeń może być tym czasie pojawienie się niewielkiego dymu i woni spalenizny.
5. Kiedy lampki [C] i [D] zgasną – opiekacz jest gotowy do normalnej eksploatacji.

## VII. WSKAZÓWKI EKSPLOATACYJNE

1. Przed włożeniem produktu należy rozgrzać komorę opiekacza do temperatury roboczej. W tym celu: ustawić pokrętki [A] i [B] na MAKSYMALNĄ moc i włączyć zasilanie łącznikiem [E].
2. Opiekacz rozpoczyna grzanie. Kiedy lampki [C] i [D] świecą – opiekacz grzeje, kiedy zgasną – komora opiekacza jest rozgrzana i gotowa do pracy.
3. Włożyć produkt do komory opiekacza.
4. Ustawić pokrętki [A] i [B] regulatorów odpowiednio dla wybranego sposobu opiekania.
5. Po osiągnięciu zadowalającego efektu opiekania wyjąć produkt z komory opiekacza i włączyć zasilanie łącznikiem [E].



---

Ustawienia pokręteł [A] i [B] regulatorów mocy opiekacza należy dostosować do opiekanego produktu oraz własnych oczekiwań.

---



---

W celu skrócenia czasu cyklu opiekania, zaleca się utrzymywanie komory opiekacza w stanie wstępnego rozgrzania („Stand by”).  
W tym celu należy ustawić pokrętkę [B] w pozycji 0, zaś pokrętkę [A] w połowie zakresu regulacji i włączyć zasilanie.

---

## VIII. CZYSZCZENIE I KONSERWACJA

- Opiekacz należy utrzymywać w czystości.
- Ruszt [G] oraz Szufłada [H] opiekacza mogą być myte w zmywarce.
- Obudowę wycierać wilgotną ściereczką.
- Podczas czyszczenia opiekacza używać wyłącznie środków przeznaczonych do tego typu zastosowań.



---

Wszelkie czynności związane z czyszczeniem i konserwacją należy wykonywać wyłącznie po odłączeniu opiekacza od sieci zasilającej.

---



---

Nie czyścić opiekacza poprzez zanurzenie lub przy użyciu ciśnieniowych urządzeń myjących.

---

# Karta napraw wyrobu

Nazwa, typ i symbol wyrobu:

**Opiekacz elektryczny OE-5**

Nr fabryczny .....

Data zgłoszenia	Data wykonania	Zakres naprawy	Naprawa gwarancja / rękojmia	Pieczęć Podpis

## WARUNKI GWARANCJI

1. Zakład Produkcji i Handlowy "MESKO-AGD" Sp. z o.o. w Skarżysku-Kamiennej udziela gwarancji na sprawne działanie sprzętu w okresie 12 miesięcy od daty sprzedaży towaru potwierdzonej przez punkt sprzedaży podpisem i pieczęcią identyfikacyjną sprzedawcy. Gwarancją objęte są wyroby sprzedane na terenie RP.
2. Wady lub uszkodzenia wynikłe z winy producenta a ujawnione w okresie gwarancji będą usuwane bezpłatnie w ciągu 14 dni od daty udostępnienia wyrobu do naprawy.
3. Naprawy gwarancyjne w imieniu producenta wykonują autoryzowane zakłady usługowe. Sprzedawca obowiązany jest poinformować klienta o lokalizacji punktów usługowych na działających na danym terenie.
4. Okres gwarancji ulega przedłużeniu o czas trwania naprawy liczony od daty udostępnienia sprzętu do naprawy do jej wykonania a w przypadku wymiany sprzętu na wolny od wad okres gwarancji biegnie od początku.
5. Użytkownikowi przysługuje prawo wymiany zakupionego sprzętu na nowy tj. wolny od wad tylko w przypadku:
  - gdy naprawa gwarancyjna nie została wykonana w terminie 14-dniowym
  - po jednokrotnej naprawie ale tylko w przypadku uszkodzeń istotnych zespołów z wyłączeniem regulacji sprzętu i uszkodzeń z winy użytkownika, gdy nadal występują wady.
6. Gwarancja na sprzedany towar konsumpcyjny nie wyłącza, nie ogranicza ani nie zawiesza uprawnień kupującego wynikających z niezgodności towaru z umową.
7. Gwarancja nie są objęte uszkodzenia sprzętu powstałe na skutek:
  - niewłaściwego lub niezgodnego z instrukcją użytkowania i przechowywania sprzętu;
  - samowolnego dokonywania napraw przez osoby nieupoważnione. Samowolne wykonywanie jakichkolwiek napraw powoduje unieważnienie gwarancji, jeżeli pominięty naprawami wykonanymi przez osoby nieupoważnione a zainstalował szkodą zachodzi związek przyczynowy.
8. W przypadku napraw gwarancyjnych należy przedstawić Autoryzowanemu Punktowii Serwisowemu dowód zakupu (paragon, fakturę).
9. Sprawy formalne w zakresie sprzedaży konsumenckiej reguluje Ustawa z dnia 27 lipca 2002r (Dz.U. Nr 141 poz. 1176).

Kupon gwarancyjny stanowi załącznik

do rachunku nr.....

.....  
Data

.....  
Podpis i pieczęćka montera

Kupon gwarancyjny stanowi załącznik

do rachunku nr.....

.....  
Data

.....  
Podpis i pieczęćka montera

Kupon gwarancyjny stanowi załącznik

do rachunku nr.....

.....  
Data

.....  
Podpis i pieczęćka montera

Kupon gwarancyjny stanowi załącznik

do rachunku nr.....

.....  
Data

.....  
Podpis i pieczęćka montera

Druk ścisłego zarachowania



Zakład Produkcyjno-Handlowy  
Artykułów Gospodarstwa Domowego  
**MESKO-AGD** Sp. z o.o.

ul. Mościckiego 30  
26-110 Skarżysko-Kamienna  
tel. 41 253 33 85  
fax 41 253 33 51

## ŚWIADECTWO KONTROLI JAKOŚCI I KARTA GWARANCYJNA WYROBU Nr .....

### Opiekacz elektryczny OE-5

Wypełnia producent łącznie z  
kuponami ABCD

Nr fabryczny .....

Kontrola jakości.....

Data produkcji .....

Pakowanie .....

Wyrób oznaczony znakiem CE – bezpieczny w użytkowaniu, spełnia wymagania techniczno-jakościowe obowiązujących norm, dopuszcza się do eksploatacji.

Mesko-AGD Sp. z o.o. w Skarżysku -Kamiennej  
**Opiekacz elektryczny OE-5**

KUPON GWARANCYJNY A

.....  
Nr fabryczny

.....  
Data produkcji

.....  
Data sprzedaży      Podpis sprzedawcy i pieczęć punktu sprzedaży

Mesko-AGD Sp. z o.o. w Skarżysku -Kamiennej  
**Opiekacz elektryczny OE-5**

KUPON GWARANCYJNY B

.....  
Nr fabryczny

.....  
Data produkcji

.....  
Data sprzedaży      Podpis sprzedawcy i pieczęć punktu sprzedaży

Mesko-AGD Sp. z o.o. w Skarżysku -Kamiennej  
**Opiekacz elektryczny OE-5**

KUPON GWARANCYJNY C

.....  
Nr fabryczny

.....  
Data produkcji

.....  
Data sprzedaży      Podpis sprzedawcy i pieczęć punktu sprzedaży

Mesko-AGD Sp. z o.o. w Skarżysku -Kamiennej  
**Opiekacz elektryczny OE-5**

KUPON GWARANCYJNY D

.....  
Nr fabryczny

.....  
Data produkcji

.....  
Data sprzedaży      Podpis sprzedawcy i pieczęć punktu sprzedaży



