



Zakład Produkcyjno-Handlowy
Artykułów Gospodarstwa Domowego
MESKO-AGD Sp. z o.o.
ul. Asfaltowa 1
26-110 Skarżysko-Kamienna
tel. 041 253 33 51, 041 253 33 85
fax 041 253 43 08
www.meskoagd.pl



Maszynka do mielenia mięsa **WEM22**

Zestaw W1022 z napędem EM22

INSTRUKCJA OBSŁUGI KATALOG CZĘŚCI

INSTRUKCJA ORYGINALNA

WPROWADZENIE

Uważnie przeczytaj instrukcję obsługi przed użyciem urządzenia.

Celem tej instrukcji obsługi jest przekazanie klientowi, a szczególnie bezpośredniemu użytkownikowi wszystkich niezbędnych informacji aby umożliwić bezpieczne i długotrwałe użytkowanie naszego produktu.

PRZEZNACZENIE

Maszynka do mielenia mięsa

Maszynka jest przeznaczona do rozdrabniania wszelkiego rodzaju mięsa surowego i gotowanego, słoniny, drobiu, oraz ryb itp.

Konstrukcja maszynki różni się od tradycyjnych maszynek do mięs tym, że posiada pierścień wstępnego cięcia. Powoduje to znaczne rozdrobnienie surowca przed rozdrobieniem zasadniczym. Taka konstrukcja powoduje dokładniejsze rozdrobnienie surowca nawet gorszego gatunku (mięso żylaste) oraz znacząco zwiększa wydajność maszynki. Maszynka w połączeniu z napędem charakteryzuje się dużą wydajnością oraz zapewnia wysoką jakość przerobionego surowca. Jest trwała i łatwa w użytkowaniu i utrzymaniu czystości.

Elementy wyposażenia stykające się z surowcami spożywczymi są wykonane z materiałów nietoksycznych, dopuszczonych do produkcji atestami wydanymi przez Państwowy Zakład Higieny.

Napęd

Napęd przeznaczony jest do pracy w zakładach gastronomicznych, stołówkach i innych placówkach zbiorowego żywienia.

Zwarta obudowa wykonana ze stali odpornej na korozję ułatwia utrzymanie czystości.

Napęd może współpracować z **maszynką do mięsa W1022** oraz z przeznaczonym do obróbki mięsa **stekerem S1000 (nacinarka SN1000, kotleciarka SZ1000, przecinarki SP1000)**.

BEZPIECZEŃSTWO UŻYTKOWANIA

Ważna informacja dla użytkownika



SYMBOL OSTRZEGAWCZY O ZAGROŻENIU

Ten symbol ostrzegawczy o zagrożeniu występuje w instrukcji obsługi wszędzie tam gdzie zachodzi potrzeba aby zwrócić uwagę użytkownika na możliwość wystąpienia awarii urządzenia, szkód materialnych lub obrażeń ciała.

Jeżeli widzisz ten symbol, strzeż się zagrożenia i uważnie przeczytaj informacje po nim występujące.



INSTRUKTAŻ

- **Nie wolno używać maszyny osobom nie zapoznanym z treścią instrukcji obsługi.**
- **Niniejsza instrukcja musi być wręczona każdej osobie obsługującej maszynę.**
- **Osoba nieletnia może użytkować maszynę kuchenną tylko pod nadzorem kompetentnej osoby pełnoletniej.**
- **Maszynę należy używać tylko zgodnie z zaleceniami niniejszej instrukcji.**
- **Obsługujący musi być w pełni sił umysłowych i fizycznych.**



UŻYTKOWANIE

- **Przystawki montuj ściśle wg. opisu montażu danej przystawki.**
- **W czasie rozdrabniania produkty dociskaj do narzędzi rozdrabniających wyłącznie popychaczem, znajdującym się w wyposażeniu urządzenia.**
- **Nie zanurzaj zespołu napędowego w wodzie.**
- **Nie spryskuj zespołu napędowego za pomocą węża lub wysokociśnieniowego urządzenia myjącego.**
- **Nie demontuj zespołu napędowego!**
- **Nie wkładaj ręki do leja zasypowego jeśli włączony jest zespół napędowy.**
- **W przypadku dłuższych przerw w pracy (kilkanaście godzin) odłącz zespół napędowy od sieci zasilającej.**

OBSŁUGA – Napęd (rys. 1)

W gnieździe piasty 2 znajduje się sześciokątna końcówka wałka napędowego 1 służąca do napędzania przystawek połączonych z napędem.

Do mocowania przystawek służy śruba zaciskowa 3.

Napęd należy przyłączać do sieci 230V, 50Hz. **Gniazdo wtykowe musi być wyposażone w uziemienie.** Musi być bezpieczne i łatwo dostępne.

Po przyłączeniu napędu do sieci świeci lampka kontrolna wbudowana w przycisk 4 co oznacza gotowość napędu do pracy.

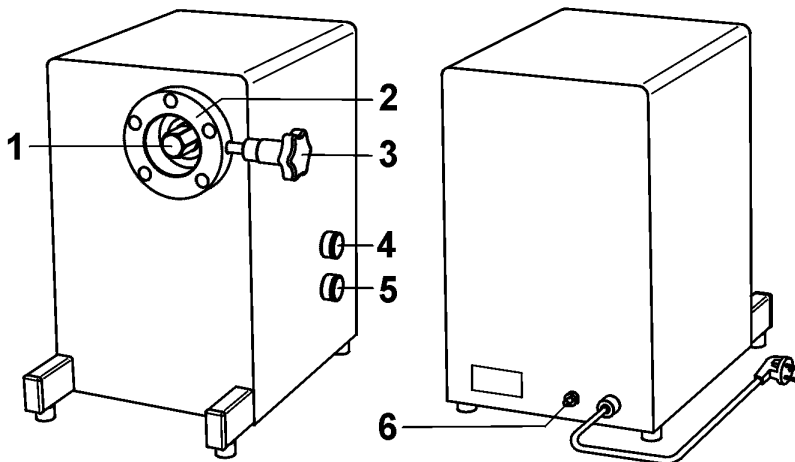
Włączenie napędu następuje poprzez wciśnięcie przycisku 4.

Uwaga: Jeżeli w czasie pracy napędu nastąpi zanik napięcia w sieci - napęd wyłączy się i pozostanie wyłączony mimo powrotu napięcia. Aby kontynuować pracę należy napęd ponownie włączyć.

Wyłączenie napędu następuje poprzez wciśnięcie czerwonego przycisku 5.

W tylnej części osłony zamontowany jest **wyłącznik przeciążeniowy** 6, służący do samoczynnego wyłączania silnika w przypadku jego przeciążenia lub utrzymującego się stanu zablokowania. Po zadziałaniu wyłącznika przeciążeniowego w celu ponownego uruchomienia napędu należy wykonać następujące czynności:

- wyjąć wtyczkę przewodu z gniazda sieciowego;
- usunąć przyczynę przeciążenia;
- po około 5 min. wcisnąć przycisk wyłącznika przeciążeniowego, ponownie włączyć przewód do sieci, uruchomić napęd wciskając przycisk i kontynuować pracę.



Rys. 1 Napęd

1 – Wałek napędowy, 2 - Piasta, 3 – Śruba zaciskowa mocowania przystawki,
4 – Przycisk włączający, 5 – Przycisk wyłączający (czerwony), 6 – Wyłącznik przeciążeniowy

OBSŁUGA - Maszynka do mięsa (rys. 2)

Montaż – demontaż:



Montaż i demontaż maszyny wykonywać tylko przy wyłączonym zespole napędowym i po odłączeniu wtyczki od zasilania sieciowego.

1. W korpus 3 włóż ślimak 4.
2. Na końcówkę ślimaka nałóż kolejno:
 - pierścień tnący I (cecha: W1000/I) poz. 5,
 - nóż tnący 6,
Uwaga: Krawędzie tnące noża muszą być skierowane w lewo (odwrotnie do ruchu wskazówek zegara zgodnie ze strzałką na rysunku),
 - sitko (cecha: W1000/4,5) poz. 7,
 - pierścień dystansowy 8.
3. Na korpus 3 nakręć wstępnie (do lekkiego oporu) nakrętkę 9.
4. W zespole napędowym odkręć śrubę zaciskową mocowania przystawki (patrz rys. 1 poz. 3).
5. Wsuń maszynkę w pozycji pionowej (lej zasypowy skierowany do góry) do oporu w piastę zespołu napędowego. **Maszynka nie powinna dać się obrócić!**
6. Dokręć do oporu śrubę zaciskową mocowania przystawki (rys. 1 poz. 3).
7. Zamontuj tacę 2 poprzez wsunięcie kołnierza w lej zasypowy korpusu 3.
8. Włącz zespół napędowy przyciskiem włączającym 4.
9. Prawidłowo zmontowana maszynka powinna pracować lekko i bez drgań.
Dokręć nakrętkę 9 do wyczuwalnego oporu.
10. Po zakończeniu pracy wyłącz zespół napędowy.
11. Demontaż maszyny wykonaj w kolejności odwrotnej.

Mielenie.

Przed uruchomieniem napędu należy sprawdzić prawidłowość montażu maszyny.

Maszynka powinna pracować lekko, bez zacięć i drgań.

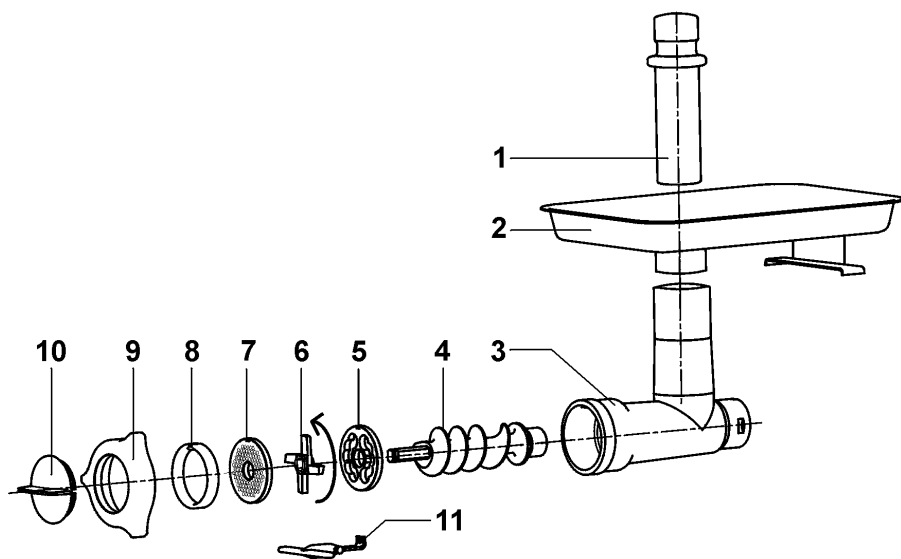
Mięso oddziel od kości i pokrój na kawałki. Najlepszą wydajność uzyskuje się po pokrojeniu mięsa na długie paski. Przygotowane do rozdrabniania produkty ułóż na tacy 2 i wprowadzaj w otwór popychaczem 1.



W przypadku całkowitego zablokowania należy napęd natychmiast wyłączyć czerwonym przyciskiem wyłączającym (rys. 2 poz. 5) i usunąć przyczynę zablokowania.



Produkty wprowadzać do leja maszyny w y ł ą c z n i e przy użyciu popychacza (rys. 2 poz. 1).



Rys. 2 Maszynka W1022

1 – Popychacz, 2 - Taca, 3 – Korpus, 4 – Ślimak, 5 – Pierścień tnący I, 6 – Nóż dwustronny, 7 – Sitko z otworami Ø4,5, 8 – Pierścień dystansowy, 9 – Nakrętka, 10 – Pokrywka, 11 - Hak

Mycie

Każdorazowo po skończonej pracy napęd i maszynkę umyj.

Napęd myj ręcznie używając ciepłej wody z płynem do mycia naczyń i wilgotnej miękkiej szmatki.



Nie zanurzaj zespołu napędowego w wodzie.



Nie spryskuj zespołu napędowego za pomocą węża lub wysokociśnieniowego urządzenia myjącego.

Maszynka i wszystkie części zespołu mielącego mogą być myte w zmywarce lub ręcznie.

Ręcznie myj w ciepłej wodzie z dodatkiem płynu do mycia naczyń.

Suszyć w temperaturze max. 60°C lub wycierać miękką szmatką.

Przechowywanie

Urządzenie przechowuj w miejscach suchych i czystych.

Dane techniczne

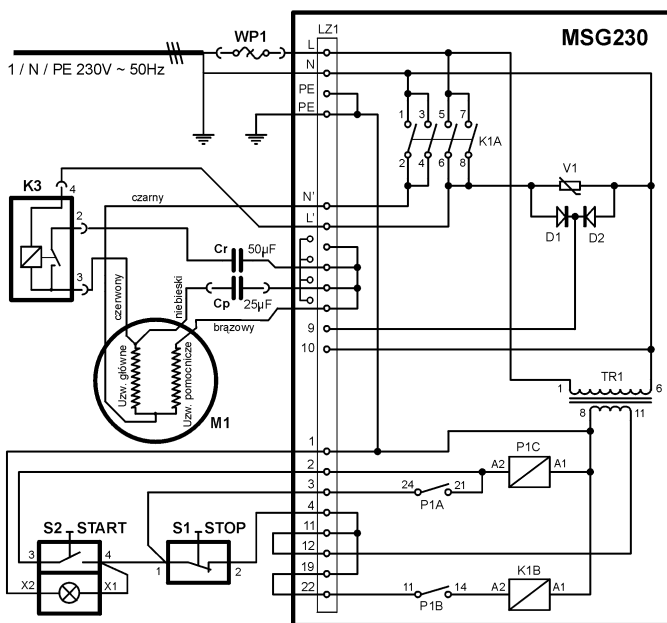
Napęd

Zasilanie	~230 V, 50 Hz
Moc pobierana przy pracy ciągłej	1500 W
Chwilowa maksymalna moc pobierana	2000 W
Klasa ochrony przed porażeniem elektrycznym	I (wymagane uziemienie)
Prędkość obrotowa	148 obr/min
Klasa ochrony obudowy	IP23
Wymiary gabarytowe (długość x szer. x wys.)	360 mm x 300 mm x 390 mm
Masa	28 kg

Maszynka do mięsa W1022

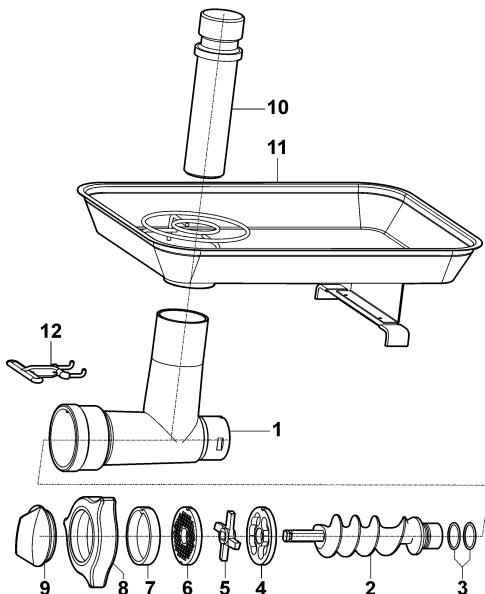
Sitko	nr 22 (średnica 82mm z otworami $\varnothing 4,5$ mm)
Średnica leja zasypowego	60 mm
Wymiary tacy	500 mm x 350 mm x 60 mm

Schemat instalacji elektrycznej



Rys. 4 Schemat instalacji elektrycznej

KATALOG CZĘŚCI – Maszynka do mięsa



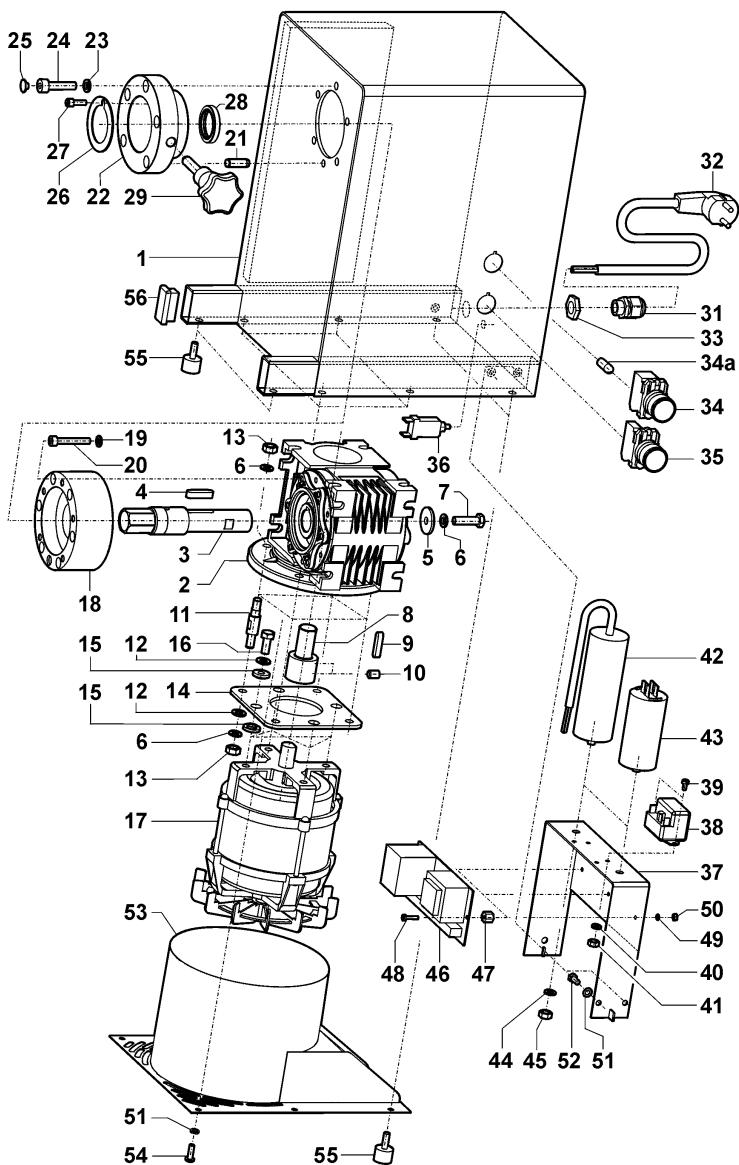
Rys. 5
Maszynka do mięsa

Wykaz części zamiennych

Tablica do rys. 5

Lp	Nazwa części lub zespołu	Nr fabryczny	Ilość sztuk	Uwagi
1	Korpus kpl.	W1022-1.01.00	1	
2	Ślimak kpl	W1022-1.02.00	1	
3	O-ring 30x3	-	2	
4	Pierścień tnący I	W1000-00.01	1	
5	Nóż dwustronny	W1000-00.03	1	
6	Sitko ø4,5	W1000-00.04	1	
	Sitko ø6	W1000-00.08	1	wyposażenie specjalne
	Sitko ø3	W1000-00.09	1	wyposażenie specjalne
	Sitko ø8	W1000-00.10	1	wyposażenie specjalne
	Sitko ø2	W1000-00.11	1	wyposażenie specjalne
7	Pierścień dystansowy	W1000-00.07	1	
8	Nakrętka	W1000-00.05	1	
9	Pokrywka	W1000-00.06	1	
10	Popychacz	W1000-04.00	1	
11	Taca kpl.	W1022-2.03.00	1	
12	Hak	W60-03.00	1	

KATALOG CZĘŚCI - Napęd

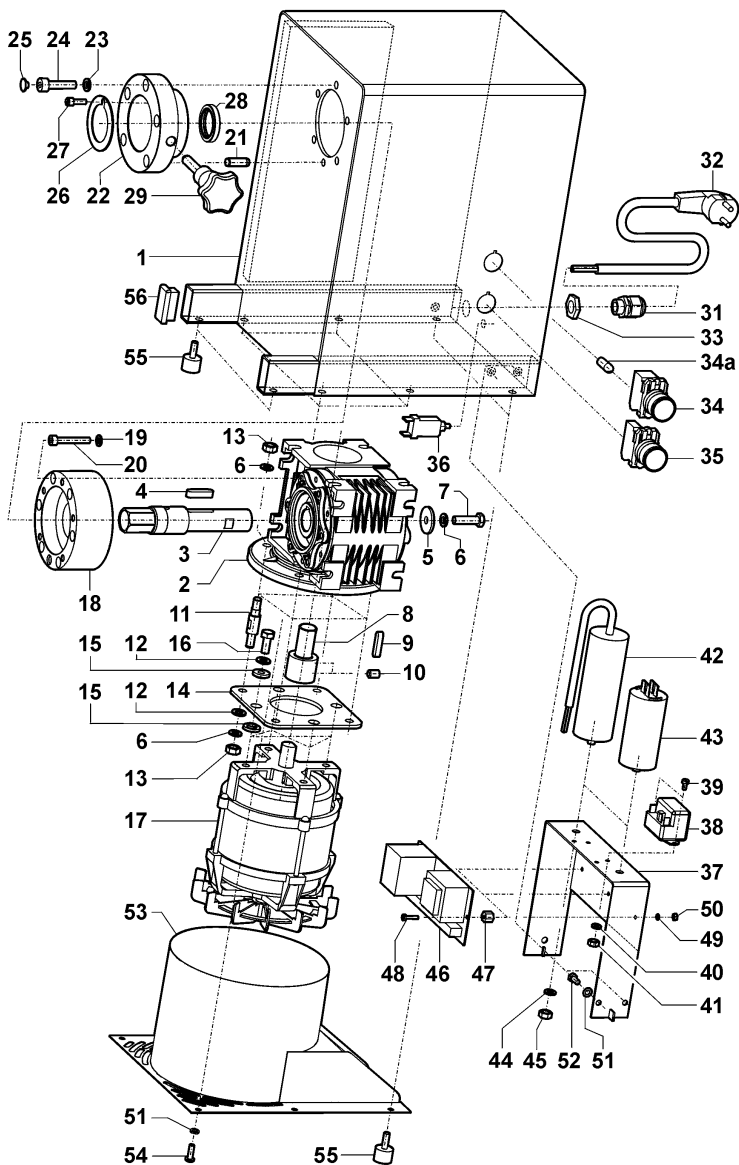


Rys. 6 Napęd

Wykaz części zamiennych

Tablica do rys. 6

Lp	Nazwa części lub zespołu	Nr fabryczny	Ilość sztuk	Uwagi
1	Obudowa kpl.	EM22-2.10.00	1	
2	Motoreduktor MR50/19/ø160- ø19/F4/V6	-	1	
3	Wałek napędowy kpl.	EM22-1.21.00	1	
4	Wpust pryzmatyczny A8x7x32	PN-70/M-85005	1	
5	Podkładka	KU1000-2.00.09	1	
6	Podkładka sprężysta Z8,2 Fe/Zn5	PN-77/M-82008	5	
7	Śruba M8x30-8.8 Fe/Zn5	PN-85/M-82101	1	
8	Łącznik	EM22-1.20.02	1	
9	Wpust pryzmatyczny A6x6x28	PN-70/M-85005	1	
10	Wkręt dociskowy M8x12-45H Fe/Zn5	PN-84/M-82314	2	
11	Wspornik	EM22-1.20.04	4	
12	Podkładka okrągła 8,4 Fe/Zn5	PN-78/M-82005	8	
13	Nakrętka M8-6-B Fe/Zn5	PN-86/M-82144	8	
14	Płyta silnikowa	EM22-1.20.03	1	
15	Podkładka gumowa	EM22-1.20.05	8	
16	Śruba M8x20-5.8 Fe/Zn5	PN-85/M-82105	4	
17	Silnik kpl.	EM22-41.01.00	1	
18	Tuleja osadcza	EM22-1.20.01	1	
19	Podkładka sprężysta Z6,1 Fe/Zn5	PN-77/M-82008	6	
20	Śruba M6x45-8.8 Fe/Zn5	PN-87/M-82302	6	
21	Kołek walcowy 8x24-B	PN-89/M-85021	1	
22	Piasta	EM22-1.30.01	1	
23	Podkładka sprężysta 8,2-A2 (stal nierdz.)	PN-77/M-82008	5	
24	Śruba M8x35-A2 (stal nierdzewna)	PN-87/M-82302	5	
25	Zaślepka		5	
26	Uszczelka	A2-1-00.00.19	1	
27	Wkręt	A2-1-00.00.23	1	
28	Pierścień uszczelniający A30x42x7	PN-72/M-86964	1	
29	Trzpień kpl.	EM22-1.02.00	4	
30	-	-	-	



Rys. 6 Napęd

Wykaz części zamiennych

Tablica do rys. 6 c.d.

Lp	Nazwa części lub zespołu	Nr fabryczny	Ilość sztuk	Uwagi
31	Dławik V-TEC PG11	-	1	
32	Przewód przyłączeniowy kpl.	EM22-41.05.00	1	
33	Nakrętka PG11 (metalowa)	-	1	
34	Przycisk monostabilny LBF22-1-0/C-G (zielony) AUSPICIOUS	-	1	
34a	Lampka LED S-9LL24-G (24V AC) AUSPICIOUS	-	1	
35	Przycisk monostabilny LBF22-1-0/C-R (czerwony) AUSPICIOUS	-	1	
36	Wyłącznik przeciążeniowy T11-211-6,5A SCHURTER	-	1	
37	Wspornik kpl.	EM22-1.40.01.00	1	
38	Przełącznik rozruchowy KLIXON 4CR-1-699	-	1	
39	Wkręt M4x8-B-A2 (stal nierdzewna)	PN-85/M-82215	2	
40	Podkładka ząbkowana A4,3-A2 (stal nierdz.)	PN-82/M-82024	2	
41	Nakrętka M4-B-A2 (stal nierdzewna)	PN-86/M-82144	2	
42	Kondensator rozruchowy kpl.	EM22-41.02.20	1	
43	Kondensator pracy 25µF/450V	-	1	
44	Podkładka ząbkowana 8,4 Fe/Zn5	PN-82/M-82024	2	
45	Nakrętka M8-B Fe/Zn5	PN-86/M-82153	2	
46	Moduł sterujący	MSG230.00.00	1	
47	Przekładka	G1-20.20.01	3	
48	Wkręt M3x16-A2 (stal nierdzewna)	PN-85/M-82215	3	
49	Podkładka ząbkowana 3,2-A2 (stal nierdz.)	PN-82/M-82024	3	
50	Nakrętka M3-B-A2 (stal nierdzewna)	PN-86/M-82144	3	
51	Podkładka ząbkowana 5,3-A2 (stal nierdz.)	PN-82/M-82024	7	
52	Śruba M5x12-5.8 Fe/Zn5	PN-85/M-82105	3	
53	Ośłona dolna kpl.	EM22-1.01.00	1	
54	Wkręt Z M5x12-A2 (stal nierdzewna)	PN-86/M-82202	4	
55	Stopka ø25x20 M6x18 Shore 55 ⁰ CIVAK	-	4	
56	Wkładka prostokątna 40x20 – Moss Plastic Nr kat. 111364	1	2	

Karta napraw wyrobu

Nazwa i typ wyrobu: **Maszynka do mielenia mięsa WEM22**

Nr fabryczny

Data zgłoszenia	Data wykonania	Zakres naprawy	Naprawa gwarancja / rękojmia	Pieczęć podpis

WARUNKI GWARANCJI

1. Zakład Produkcyjno-Handlowy **"MESKO-AGD"** Sp. z o.o. w Skarżysku-Kamiennej udziela gwarancji na sprawne działanie sprzętu w okresie 12 miesięcy od daty sprzedaży towaru potwierdzonej przez punkt sprzedaży podpisem i pieczętką identyfikacyjną sprzedawcy. Gwarancją objęte są wyroby sprzedane na terenie RP.
2. Wady lub uszkodzenia wynikłe z winy producenta a ujawnione w okresie gwarancji będą usuwane bezpłatnie w ciągu 14 dni od daty udostępnienia wyrobu do naprawy.
3. Naprawy gwarancyjne w imieniu producenta wykonują autoryzowane zakłady usługowe. Sprzedawca obowiązany jest poinformować klienta o lokalizacji punktów usługowych na działających na danym terenie.
4. Okres gwarancji ulega przedłużeniu o czas trwania naprawy liczony od daty udostępnienia sprzętu do naprawy do jej wykonania a w przypadku wymiany sprzętu na wolny od wad okres gwarancji biegnie od początku.
5. Użytkownikowi przysługuje prawo wymiany zakupionego sprzętu na nowy tj. wolny od wad tylko w przypadku:
 - gdy naprawa gwarancyjna nie została wykonana w terminie 14-dniowym
 - po jednokrotnej naprawie ale tylko w przypadku uszkodzeń istotnych zespołów z wyłączeniem regulacji sprzętu i uszkodzeń z winy użytkownika, gdy nadal występują wady.
6. Gwarancja na sprzedany towar konsumpcyjny nie wyłącza, nie ogranicza ani nie zawiesza uprawnień kupującego wynikających z niezgodności towaru z umową.
7. Gwarancją nie są objęte uszkodzenia sprzętu powstałe na skutek:
 - niewłaściwego lub niezgodnego z instrukcją użytkowania i przechowywania sprzętu;
 - samowolnego dokonywania napraw przez osoby nieupoważnione. Samowolne wykonywanie jakichkolwiek napraw powoduje unieważnienie gwarancji, jeżeli pomiędzy naprawami wykonanymi przez osoby nieupoważnione a zaistniałą szkodą zachodzi związek przyczynowy.
8. W przypadku napraw gwarancyjnych należy przedstawić Autoryzowanemu Punkтови Serwisowemu dowód zakupu (paragon, fakturę).
9. Sprawy formalne w zakresie sprzedaży konsumenckiej reguluje Ustawa z dnia 27 lipca 2002r (Dz.U. Nr 141 poz. 1176).
10. Wyrób do naprawy reklamacyjnej musi być dostarczony w oryginalnym opakowaniu.

Kupon gwarancyjny stanowi załącznik do rachunku

Nr

.....

.....

Data
Podpis i pieczęć montera

Kupon gwarancyjny stanowi załącznik do rachunku

Nr

.....

.....

Data
Podpis i pieczęć montera

Kupon gwarancyjny stanowi załącznik do rachunku

Nr

.....

.....

Data
Podpis i pieczęć montera

Druk ścisłego zarachowania



Zakład Produkcyjno-Handlowy
Artykułów Gospodarstwa Domowego

MESKO-AGD Sp. z o.o.

ul. Asfaltowa 1, 26-110 Skarżysko-Kamienna

tel. 041 253 33 51; 041 253 33 85

fax 041 253 43 08

ŚWIADECTWO KONTROLI JAKOŚCI

I KARTA GWARANCYJNA WYROBU Nr

Maszynka do mielenia mięsa WEM22

Wypełnia producent łącznie
z kuponami A B C

Nr fabryczny

Kontrola jakości

Data produkcji

Pakowanie

Wyrób bezpieczny w użytkowaniu, oznaczony znakiem CE, spełnia wymagania techniczno-jakościowe obowiązujących norm, dopuszcza się do eksploatacji

Wypełnia
sprzedawca łącznie z
kuponami A B C

.....
Data sprzedaży

.....
Podpis sprzedawcy

.....
Pieczęć punktu sprzedaży

UWAGA: Wypełnić czytelnie długopisem lub atramentem

C KUPON GWARANCYJNY

.....
Data sprzedaży

.....
Podpis sprzedawcy / pieczęć punktu sprzedaży

.....
Nr fabryczny

.....
Data produkcji

MESKO-AGD Sp. z o.o. w Skarżysku-Kamiennej
MASZYNIKA DO MIELENIA MIĘSA WEM22

B KUPON GWARANCYJNY

.....
Data sprzedaży

.....
Podpis sprzedawcy / pieczęć punktu sprzedaży

.....
Nr fabryczny

.....
Data produkcji

MESKO-AGD Sp. z o.o. w Skarżysku-Kamiennej
MASZYNIKA DO MIELENIA MIĘSA WEM22

A KUPON GWARANCYJNY

.....
Data sprzedaży

.....
Podpis sprzedawcy / pieczęć punktu sprzedaży

.....
Nr fabryczny

.....
Data produkcji

MESKO-AGD Sp. z o.o. w Skarżysku-Kamiennej
MASZYNIKA DO MIELENIA MIĘSA WEM22